

**TELECOMANDĂ**

# **MANUAL DE UTILIZARE**

**NOTĂ IMPORTANTĂ:**

Vă mulțumim pentru achiziționarea aparatului nostru de aer condiționat. Vă rugăm să citiți cu atenție acest manual înainte de a utiliza noul dvs. aparat de aer condiționat. Păstrați acest manual pentru consultări ulterioare.

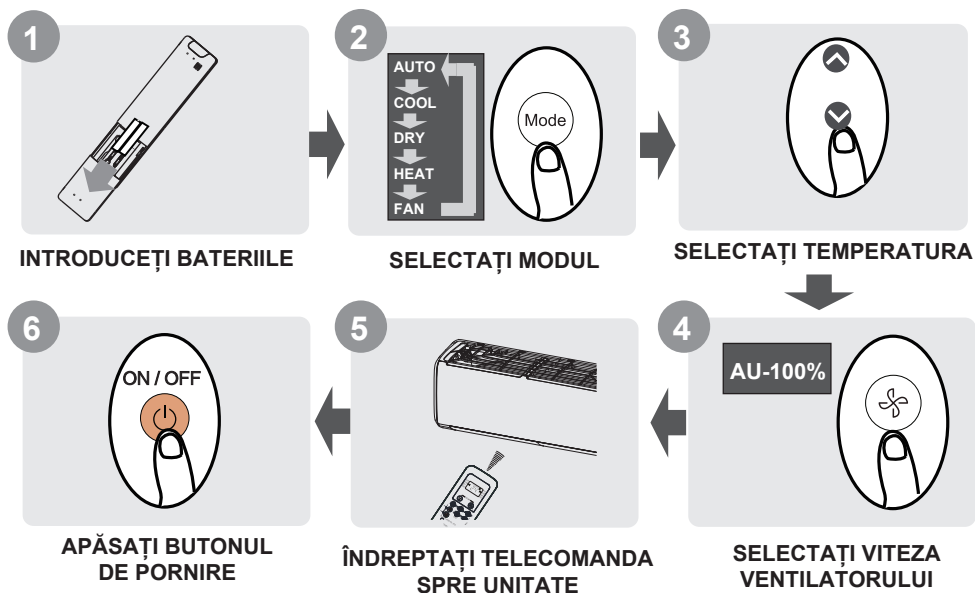
# Cuprins

<b>Specificațiile telecomenzii .....</b>	<b>02</b>
<b>Manipularea telecomenzii .....</b>	<b>03</b>
<b>Butoane și funcții.....</b>	<b>04</b>
<b>Indicatoarele de pe afișajul telecomenzii.....</b>	<b>06</b>
<b>Modul de utilizare a funcțiilor de bază.....</b>	<b>07</b>
<b>Modul de utilizare a funcțiilor avansate .....</b>	<b>10</b>

## Specificațiile tehnice ale telecomenzii

Model	RG10A(B2S)/BGEF, RG10A(B2S)/BGEFU1, RG10A1(B2S)/BGEF, RG10A2(B2S)/BGEFU1, RG10A2(B2S)/BGCEFU1, RG10A2(B2S)/BGCEF, RG10A10(B2S)/BGEF.
Tensiune nominală	3.0V( Baterii uscate R03/LR03×2)
Raza de recepție a semnalului	8m
Mediu	-5°C~60°C(23°F~140°F)

### Ghid de pornire rapidă



### NU SUNTEȚI SIGUR ÎN LEGĂTURĂ CU ROLUL FIECĂREI FUNCȚII?

Consultați capitolele „Modul de utilizare a funcțiilor de bază” și „Modul de utilizare a funcțiilor avansate” din acest manual pentru o descriere detaliată a modului de utilizare a aparatului de aer condiționat.

### NOTĂ SPECIALĂ

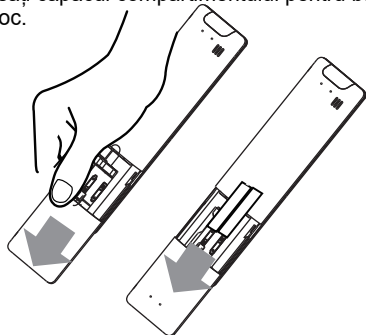
- Designul butoanelor de pe unitatea dvs. poate să difere ușor de exemplul prezentat.
- În cazul în care unitatea interioară nu are o anumită funcție, apăsarea butonului corespunzător acelei funcții pe telecomandă nu va avea niciun efect.
- Când există diferențe mari între „Manualul telecomenzii” și „MANUALUL DE UTILIZARE” în ceea ce privește descrierea funcțiilor, va prevala descrierea din „MANUALUL DE UTILIZARE”.

# Manipularea telecomenzii

## Introducerea și înlocuirea bateriilor

Aparatul dvs. de aer condiționat poate fi livrat cu două baterii (unele aparate). Introduceți bateriile în telecomandă înainte de utilizare.

1. Glisați în jos capacul de pe partea din spate a telecomenzii, expunând compartimentul pentru baterii.
2. Introduceți bateriile, acordând atenție corespondenței polilor (+) și (-) ai bateriilor cu simbolurile din interiorul compartimentului pentru baterii.
3. Glisați capacul compartimentului pentru baterii la loc.



## NOTE PRIVIND BATERIILE

Pentru o performanță optimă a produsului:

- Nu folosiți simultan bateriile vechi cu baterii noi sau baterii de tipuri diferite.
- Nu lăsați bateriile în telecomandă dacă nu intenționați să utilizați dispozitivul mai mult de 2 luni.



## ELIMINAREA BATERIILOR

Nu aruncați bateriile ca deșeu municipal nesortat. Consultați legislația locală pentru eliminarea corectă a bateriilor.

## SFATURI PENTRU UTILIZAREA TELECOMENZII

- Telecomanda trebuie să fie utilizată la o distanță de cel mult 8 metri de unitate.
- Unitatea va emite un semnal sonor la recepționarea semnalului de la telecomandă.
- Draperiile, alte materiale și razele directe ale soarelui pot interfera cu receptorul de semnal în infraroșu.
- Scoateți bateriile dacă telecomanda nu va fi utilizată mai mult de 2 luni.

## NOTE PENTRU UTILIZAREA TELECOMENZII

Dispozitivul este conform cu cerințele reglementărilor naționale și locale.

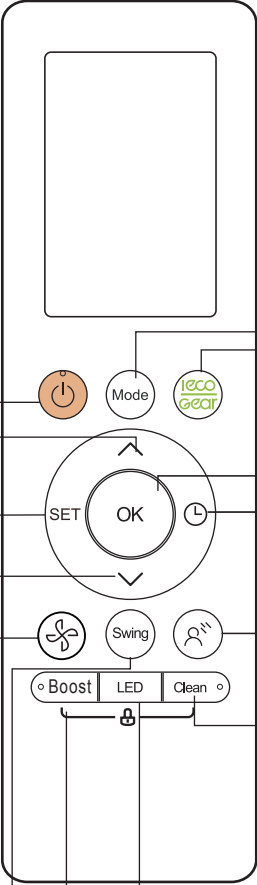
- În Canada, trebuie să fie în conformitate cu standardul CAN ICES-3(B)/NMB-3(B).
- În SUA, dispozitivul este conform cu Partea 15 din Regulamentul FCC. Funcționarea face obiectul următoarelor două condiții:
  - (1) Acest dispozitiv nu trebuie să producă interferențe nocive și
  - (2) dispozitivul trebuie să accepte orice interferențe recepționate, inclusiv interferențe care îl pot face să funcționeze într-un mod nedorit.

Acest echipament a fost testat și s-a constatat că respectă limitele unui dispozitiv digital din Clasa B, conform Părții 15 din Regulamentul FCC. Aceste limite sunt concepute pentru a oferi o protecție rezonabilă împotriva interferențelor nocive într-o instalație rezidențială. Acest echipament generează, utilizează și poate radia energie de radiofrecvență și, dacă nu este instalat și utilizat în conformitate cu instrucțiunile, poate provoca interferențe dăunătoare comunicațiilor radio. Cu toate acestea, nu există nicio garanție că nu vor apărea interferențe într-o anumită instalație. Dacă acest echipament produce interferențe nocive pentru recepția radio sau TV, care pot fi determinate prin pornirea și oprirea echipamentului, utilizatorul este încurajat să încerce să corecteze interferența luând una sau mai multe dintre următoarele măsuri:

- Reorientați sau mutați antena de recepție.
- Măriți distanța dintre echipament și receptor.
- Conectați echipamentul la o priză dintr-un circuit diferit de cel la care este conectat receptorul.
- Solicitați asistență din partea distribuitorului sau din partea unui tehnician radio/TV experimentat.
- Schimbările sau modificările aduse acestui dispozitiv, neaprobate în mod expres de către partea responsabilă de conformitatea acestuia, pot anula dreptul utilizatorului de a folosi echipamentul.

# Butoane și funcții

Înainte de a începe să utilizați noul aparat de aer condiționat, asigurați-vă că v-ați familiarizați cu telecomanda. Informațiile de mai jos reprezintă o scurtă prezentare a telecomenzii. Pentru instrucțiunile de utilizare a aparatului de aer condiționat, consultați capitolul „Modul de utilizare a funcțiilor de bază” din acest manual.



**ON/OFF**  
Pornește sau oprește unitatea.

**TEMP** ^  
Crește temperatura în trepte de 1°C (1°F).  
Temperatura maximă este de 30°C (86°F).  
NOTĂ: Prin apăsarea ∨ simultană a butoanelor și ^ timp de 3 secunde afișarea temperaturii va alterna între °C și °F.

**SET**  
Derulează prin funcțiile de operare după cum urmează:  
Fresh(🌀) Sleep(😴) → Follow Me(📶) → AP mode(📶) → Fresh...

Simbolul selectat va clipi pe zona de afișare, apăsați butonul „OK” pentru a confirma.

**TEMP** ∨  
Scade temperatura în trepte de 1°C(1°F).  
Temperatura minimă este 16°C(60°F).

**FAN SPEED**  
Selectează vitezele ventilatorului în următoarea ordine: AU → 20% → 40% → 60% → 80% → 100%.  
Apăsați butonul „TEMP” ^ sau ∨ pentru a crește/scădea viteza ventilatorului în trepte de 1%.

**SWING**  
Pornește și oprește mișcarea flapsului orizontal. Țineți apăsat timp de 2 secunde pentru a activa funcția de oscilare automată a deflectorului vertical (disponibilă pentru unele unități).

**BOOST**  
Permite unității să atingă temperatura presetată în cel mai scurt timp posibil

**MODE**  
Derulează prin modurile de funcționare după cum urmează:  
**AUTO** → **COOL** → **DRY** → **HEAT** → **FAN**  
**NOTĂ:** Modul ÎNCĂLZIRE nu este disponibil în cazul aparatelor care au doar funcția de răcire.  
**ECO/GEAR**  
Apăsați acest buton pentru a intra în modul de economisire a energiei în ordinea următoare:  
ECO → GEAR(75%) → GEAR(50%) → Modul setat anterior → ECO . . . . .

**OK**  
Folositi pentru a confirma funcțiile selectate

**TIMER**  
Utilizat pentru setarea orei de pornire sau oprire a unității

**BREEZE AWAY**  
Această funcție împiedică suflarea directă a fluxului de aer spre oameni, asigurând astfel o senzație plăcută de răcoare.  
**NOTĂ:** Această funcție este disponibilă numai în modul Cool (răcire), Fan (ventilare) și Dry (dezumidificare)

**CLEAN**  
Folosit pentru a activa/dezactiva funcția Self Clean (auto-curățare) sau Active Clean (curățare activă). (În funcție de model, vă rugăm să consultați MANUALUL DE UTILIZARE ȘI INSTALARE pentru detalii)

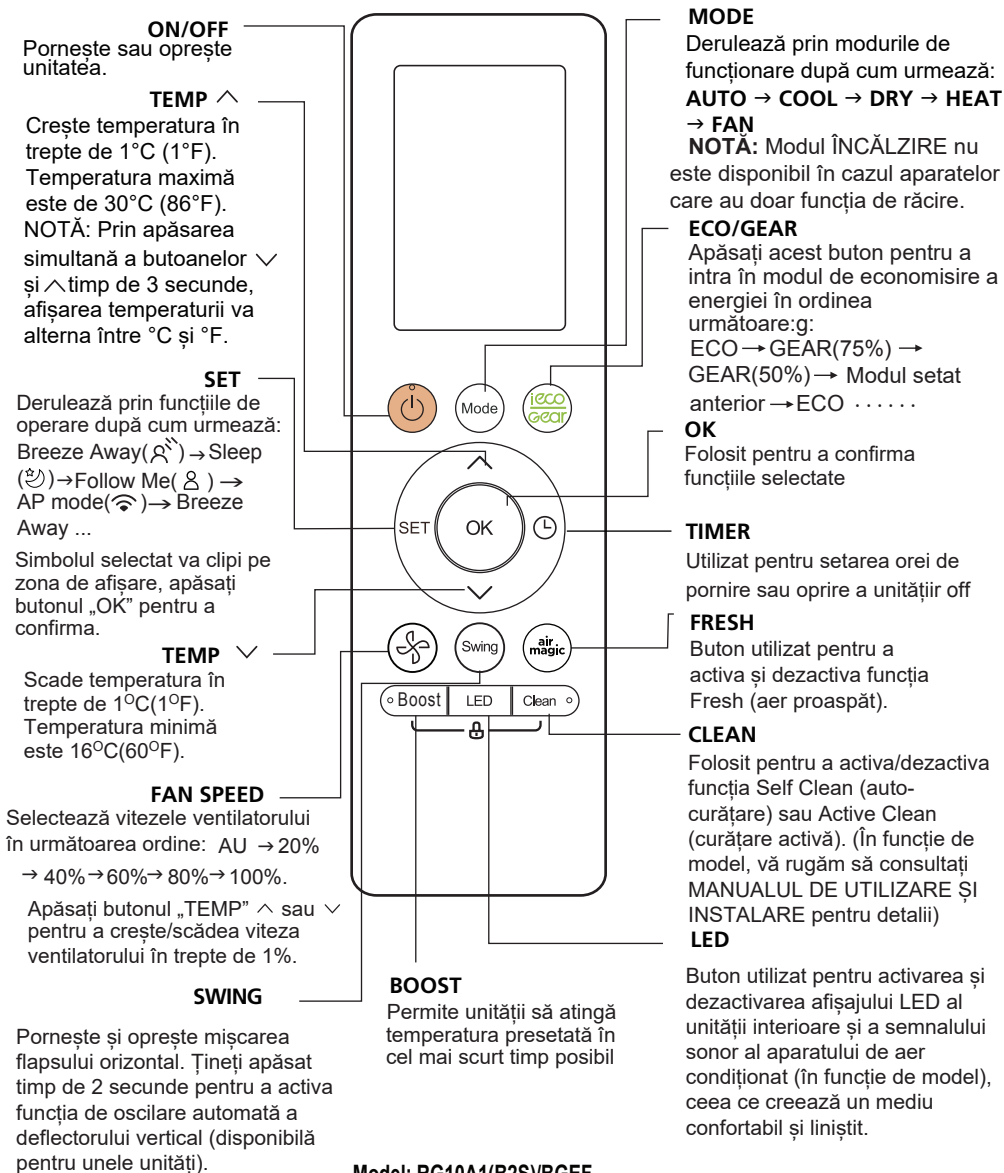
**LED**  
Buton utilizat pentru activarea și dezactivarea afișajului LED al unității interioare și a semnalului sonor al aparatului de aer condiționat (În funcție de model), ceea ce creează un mediu confortabil și liniștit.

**Model:** RG10A2(B2S)/BGEFU1

RG10A10(B2S)/BGEF(20-28 °C/68-82 °F)

RG10A(B2S)/BGEF, RG10A(B2S)/BGEFU1 (funcția Fresh nu este disponibilă)

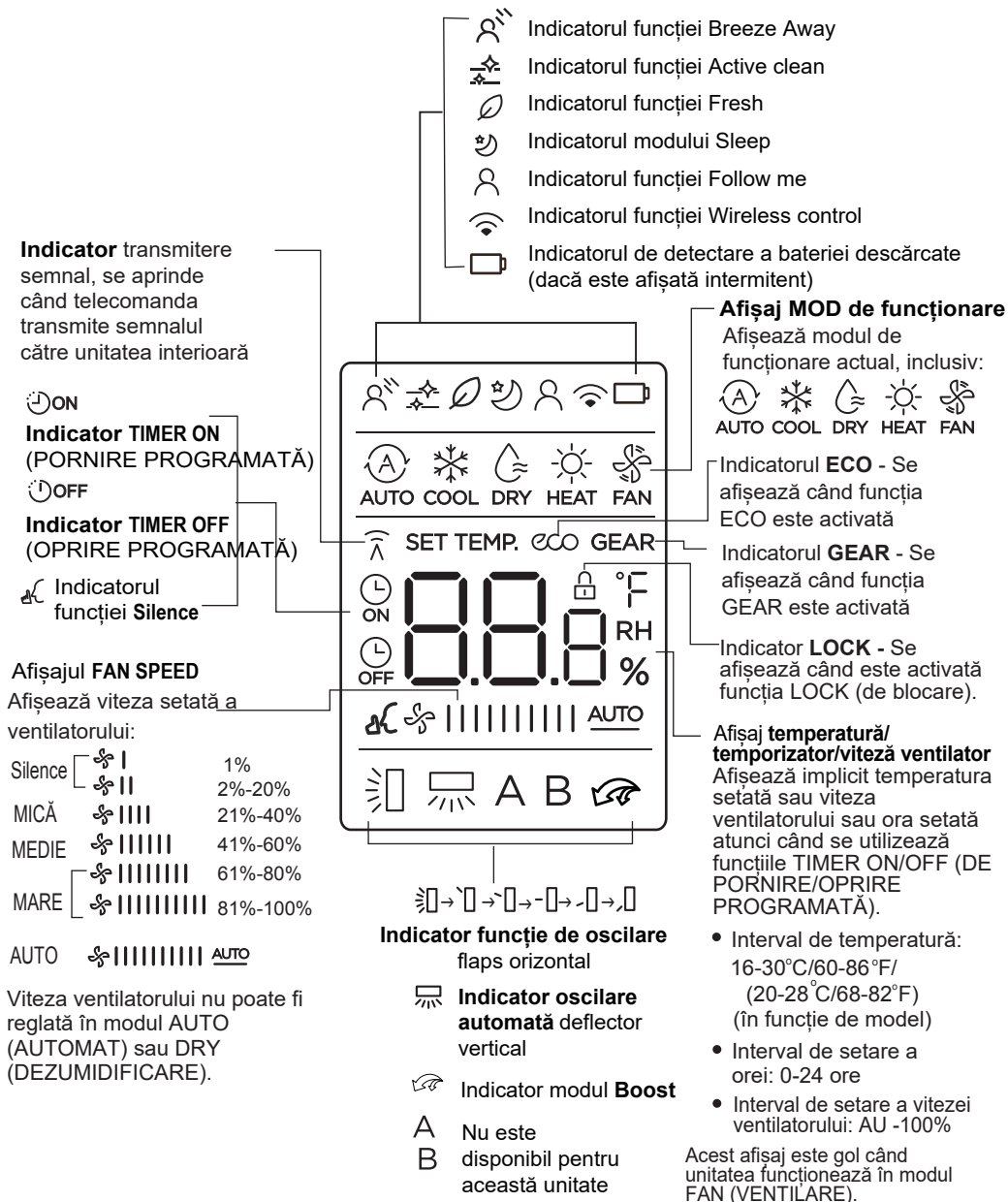
RG10A2(B2S)/BGCEFU1, RG10A2(B2S)/BGCEF (la modele numai cu funcție de răcire, modul AUTOMAT și modul ÎNCĂLZIRE nu sunt disponibile)



Model: RG10A1(B2S)/BGEF

## Indicatoarele de pe afișajul telecomenzii

Indicatoarele (pictogramele) sunt afișate când telecomanda este pornită.



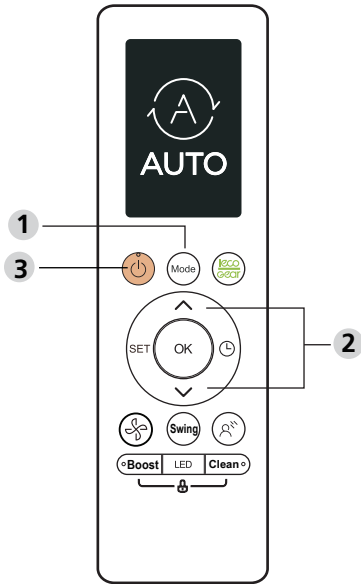
### Notă:

Toate indicatoarele (pictogramele) ilustrate în figură sunt doar pentru prezentare. Însă, în timpul utilizării efective, în fereastra de afișare apar doar pictogramele corespunzătoare funcțiilor active.

# Modul de utilizare a funcțiilor de bază

## Funcționare de bază

**ATENȚIE!** Înainte de utilizare, asigurați-vă că unitatea este conectată și alimentată.



## Modul COOL

1. Apăsați butonul „MODE” pentru a selecta modul **COOL** (RĂCIRE).
2. Setati temperatura dorită folosind butonul **TEMP** ^ sau **TEMP** v .
3. Apăsați butonul „FAN” pentru a selecta viteza ventilatorului într-un interval de la AU-100%.
4. Apăsați butonul „ON/OFF” pentru a porni unitatea.

## SETAREA TEMPERATURII

Intervalul de temperatură de funcționare pentru unități este de 16-30°C (60-86°F)/20-28°C (68-82°F).

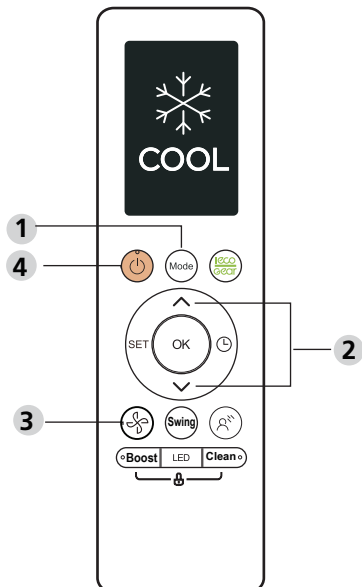
Puteți crește sau reduce temperatura setată în trepte de 1°C (1°F).

## Modul AUTO

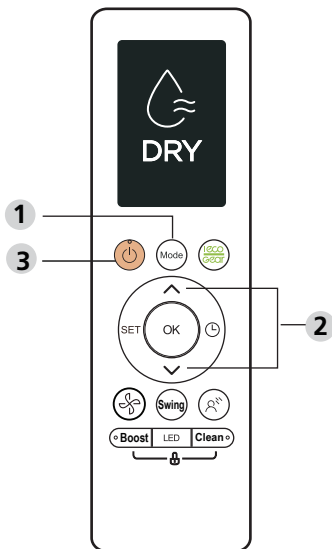
În modul de funcționare AUTOMATĂ, unitatea va selecta automat modul COOL (RĂCIRE), FAN (VENTILARE) sau HEAT (ÎNCĂLZIRE) în funcție de temperatura setată.

1. Apăsați butonul „MODE” pentru a selecta modul **AUTO**.
2. Setati temperatura dorită folosind butonul **TEMP** ^ sau **TEMP** v .
3. Apăsați butonul „ON/OFF” pentru a porni unitatea.

**NOTĂ:** VITEZA VENTILATORULUI nu poate fi setată în modul AUTO.







## Modul DRY (dezumidificare)

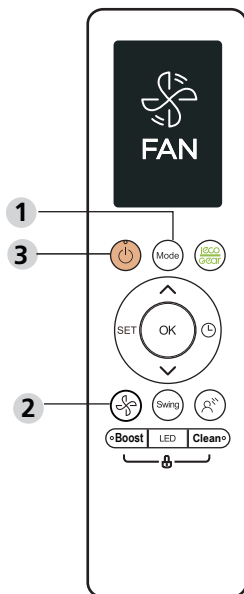
1. Apăsați butonul **MODE** pentru a selecta modul **DRY** (DEZUMIDIFICARE).
2. Setați temperatura dorită folosind butonul **TEMP ^** sau **TEMP v**.
3. Apăsați butonul „ON/OFF” pentru a porni unitatea.

**NOTĂ:** VITEZA VENTILATORULUI nu poate fi modificată în modul DRY (DEZUMIDIFICARE).

## Modul FAN

1. Apăsați butonul „MODE” pentru a selecta modul **FAN** (VENTILARE).
2. Apăsați butonul „FAN” pentru a seta viteza ventilatorului într-un interval de la AU-100%.
3. Apăsați butonul „ON/OFF” pentru a porni unitatea.

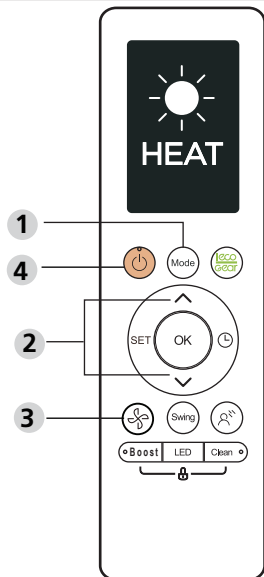
**NOTĂ:** Nu puteți seta temperatura în modul FAN (VENTILARE). Prin urmare, ecranul LCD al telecomenzii dvs. nu va afișa temperatura.



## Modul HEAT

1. Apăsați butonul „MODE” pentru a selecta modul **HEAT** (ÎNCĂLZIRE).
2. Setați temperatura dorită folosind butonul **TEMP ^** sau **TEMP v**.
3. Apăsați butonul „FAN” pentru a selecta viteza ventilatorului într-un interval de la AU-100%.
4. Apăsați butonul „ON/OFF” pentru a porni unitatea.

**NOTĂ:** Pe măsură ce temperatura exterioară scade, performanța funcției de ÎNCĂLZIRE a unității dvs. poate fi afectată. În astfel de cazuri, vă recomandăm să utilizați acest aparat de aer condiționat împreună cu alte aparate de încălzire.

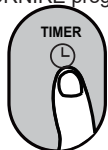


## Setarea TEMPORIZATORULUI

TIMER ON/OFF - Setaiți ora de pornire/oprire programată a unității.

### Setarea OREI DE PORNIRE PROGRAMATE

Apăsați butonul „TIMER” pentru a regla ora de PORNIRE programată.



Apăsați butonul „TEMP” sus sau jos de mai multe ori pentru a seta ora de pornire a unității.

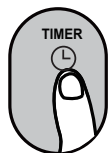


Îndreptați telecomanda către unitate și așteptați 1 secundă, funcția TIMER ON va fi activată.



### Setarea OREI DE OPRIRE PROGRAMATE

Apăsați butonul „TIMER” pentru a regla ora de OPRIRE programată.



Apăsați butonul „TEMP” sus sau jos de mai multe ori pentru a seta ora de oprire a unității.



Îndreptați telecomanda către unitate și așteptați 1 secundă, funcția TIMER OFF va fi activată.

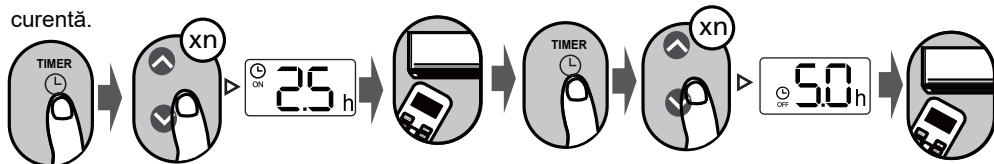


#### NOTĂ:

- Când setați ora de pornire programată (TIMER ON) sau ora de oprire programată (TIMER OFF), timpul va crește cu 30 de minute la fiecare apăsare, până la 10 ore. După 10 ore și până la 24 de ore, timpul va crește în trepte de 1 oră. (De exemplu, apăsați de 5 ori pentru a obține 2,5 ore și apăsați de 10 ori pentru a obține 5 ore) Temporizatorul va reveni la 0,0 după 24.
- Anulați oricare dintre funcții setând temporizatorul la 0,0 h.

### Setarea funcțiilor TIMER ON și TIMER OFF (exemplu)

Rețineți că perioadele de timp setate pentru ambele funcții se referă la orele de după ora curentă.



Temporizatorul pornește

Unitatea PORNEȘTE

Unitatea se OPREȘTE



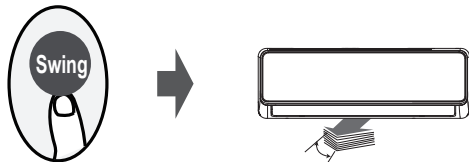
2,5 ore mai târziu  
5 ore mai târziu

Exemplu: Dacă ora curentă este 13:00, pentru a seta temporizatorul conform pașilor de mai sus, unitatea va porni 2,5 ore mai târziu (15:30) și se va opri la 18:00.

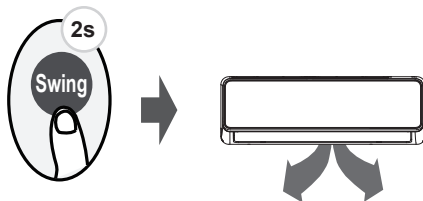
## Modul de utilizare a funcțiilor avansate

### Funcția Swing (oscilare)

Apăsați butonul „Swing”

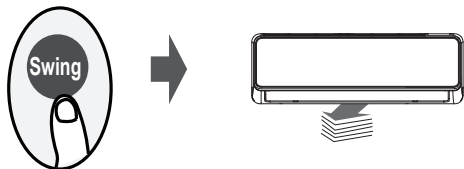


La apăsarea butonului „Swing”, flapsul orizontal va oscila automat în sus și în jos. Apăsați din nou pentru a opri.



Dacă apăsați mai mult de 2 secunde, se activează funcția de oscilare a deflectorului vertical. (în funcție de model)

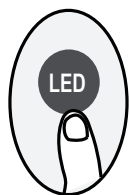
### Direcționarea fluxului de aer



Dacă mențineți apăsat butonul „SWING”, puteți seta cinci direcții diferite ale fluxului de aer. Flapsul se va mișca la o anumită distanță de fiecare dată când apăsați butonul. Apăsați butonul până când obțineți direcția dorită.

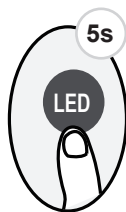
**NOTĂ:** Când unitatea este oprită, apăsați simultan și mențineți apăsat butoanele „MODE” și „SWING” pentru o secundă, flapsul se va deschide la un anumit unghi, fiind astfel ușor de curățat. Apăsați simultan și mențineți apăsat butoanele „MODE” și „SWING” timp de o secundă pentru a reseta flapsul (în funcție de model).

### AFIȘAJ LED



Apăsați butonul „LED”

Apăsați acest buton pentru a activa și dezactiva afișajul unității interioare.



Apăsați acest buton mai mult de 5 secunde (disponibil pentru unele unități)

Dacă mențineți apăsat acest buton mai mult de 5 secunde, unitatea interioară va afișa temperatura reală a camerei. Apăsați din nou mai mult de 5 secunde pentru a reveni la afișarea temperaturii setate.

## Funcția ECO/GEAR



Apăsați butonul „X-ECO” pentru a intra în modul de economisire a energiei în ordinea următoare:

ECO → GEAR(75%) → GEAR(50%) → Modul setat anterior → ECO.....

Notă: Această funcție este disponibilă numai în modul COOL (RĂCIRE).

### Funcția ECO:

În modul COOL (RĂCIRE), dacă apăsați acest buton, telecomanda va regla automat temperatura la 24°C/75°F, viteza ventilatorului la Auto pentru a economisi energie (numai când temperatura setată este mai mică de 24°C/75°F). Dacă temperatura setată este peste 24°C/75°F, apăsați butonul „ECO”, iar viteza ventilatorului va trece în modul Auto și temperatura setată va rămâne neschimbată.

#### NOTĂ:

Apăsarea butonului „ECO” sau modificarea modului sau reglarea temperaturii setate la mai puțin de 24°C/75°F va dezactiva funcția ECO.

Când funcția ECO este activată, temperatura setată trebuie să fie 24°C/75°F sau mai mare, ceea ce poate duce la o răcire insuficientă. Dacă nu vă simțiți confortabil, trebuie doar să apăsați din nou butonul „ECO” pentru a dezactiva funcția.

### Funcția GEAR:

Apăsați butonul „ECO/GEAR” pentru a activa funcția GEAR după cum urmează: 75% (până la 75% consum de energie electrică)



50% (până la 50% consum de energie electrică)



Modul setat anterior.

Când funcția GEAR este activată, pe afișajul de pe telecomandă va apărea alternativ consumul de energie electrică și temperatura setată.

## Funcția BOOST

Apăsați butonul „Boost”



Când selectați funcția Boost în modul COOL (RĂCIRE), unitatea va sufla aer rece cu cea mai mare putere pentru a accelera procesul de răcire.

Când selectați funcția Boost în modul HEAT (ÎNCĂLZIRE), pentru unitățile cu elemente de încălzire electrice, REZISTENȚA ELECTRICĂ se va activa și va accelera procesul de încălzire.

## Funcția Silence



Mențineți apăsat butonul „Fan” mai mult de 2 secunde pentru a activa/ dezactiva funcția Silence (disponibil pentru unele unități).

Din cauza funcționării compresorului la frecvență redusă, capacitatea de răcire și încălzire poate fi insuficientă. Apăsarea butonului „ON/OFF”, „Mode”, „Sleep”, „Turbo” sau „Clean” în timpul funcționării, va anula funcția Silence (funcționare silențioasă).

## Funcția FP

Apăsați acest buton de 2 ori în timpul unei secunde în modul HEAT (ÎNCĂLZIRE) și setați temperatura la 16°C/60°F sau 20°C/68°F (pentru modelul RG10A10(B2)/BGEF).

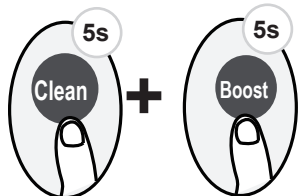


Ventilatorul unității va funcționa la o viteză mare (în timp ce compresorul este pornit) cu temperatura setată automat la 8°C/46°F.

**Notă:** Această funcție este disponibilă numai la aparatele de aer condiționat cu pompă de căldură.

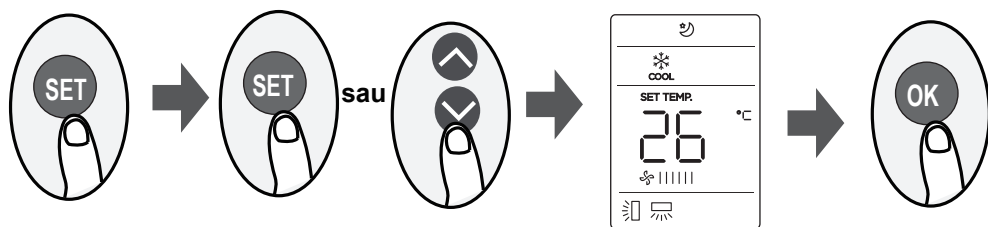
Apăsați acest buton de 2 ori în modul HEAT (ÎNCĂLZIRE) și setați temperatura la 16°C/60°F sau 20°C/68°F (pentru modelul RG10A10(B2)/BGEF) pentru a activa funcția FP. Apăsarea butonului „On/Off”, „Sleep”, „Mode”, „Fan” și „Temp.” în timpul funcționării va anula această funcție.

## Funcția LOCK



Apăsați simultan butonul „Clean” și butonul „Boost” mai mult de 5 secunde pentru a activa funcția Lock (de blocare). Pentru dezactivarea funcției Lock, trebuie apăsat din nou cele două butoane timp de două secunde.

## Funcția SET



- Apăsați butonul „SET” pentru a accesa setările funcției, apoi apăsați butonul „SET” sau butonul „TEMP” ▼ sau „TEMP” ▲ pentru a selecta funcția dorită. Simbolul selectat va clipi pe zona de afișare, apăsați butonul „OK” pentru a confirma.
- Pentru a anula funcția selectată, efectuați aceleași proceduri ca mai sus.
- Apăsați butonul „SET” pentru a derula funcțiile după cum urmează:

Breeze Away\* ( ⌘ ) → Fresh\* ( ⌘ ) → Sleep ( ⌘ ) → Follow Me ( ⌘ ) → AP mode ( ⌘ )

[\*]: Dacă telecomanda are buton „Breeze Away” sau „Fresh”, nu puteți utiliza butonul „SET” pentru a selecta funcția Breeze Away (de direcționare a fluxului de aer) sau Fresh (aer proaspăt).

### Funcția Breeze Away ( ⌘ )

(disponibilă pentru unele unități) :

Această funcție împiedică suflarea directă a fluxului de aer spre oameni, asigurând astfel o senzație plăcută de răcoare.

**NOTĂ:** Această funcție este disponibilă numai în modul Cool (răcire), Fan (ventilare) și Dry (dezumidificare).

### Funcția FRESH ( ⌘ )

(disponibilă pentru unele unități):

Când se activează funcția FRESH, colectorul de praf cu plasmă/ionizatorul (în funcție de model) este alimentat și va ajuta la eliminarea polenului și a impurităților din aer.

### Funcția Sleep ( ⌘ ) :

Funcția SLEEP este utilizată pentru a reduce consumul de energie în timpul somnului (când nu aveți nevoie de aceleași setări de temperatură pentru a vă simți confortabil). Această funcție poate fi activată numai prin telecomandă.

Pentru detalii, consultați secțiunea „Funcția Sleep” din MANUALUL DE UTILIZARE.

**Notă:** Funcția SLEEP nu este disponibilă în modul FAN (VENTILARE) sau DRY (DEZUMIDIFICARE).

### Funcția Follow me ( ⌘ ):

Funcția FOLLOW ME permite telecomenzii să măsoare temperatura în locația sa actuală și să trimită acest semn către aparatul de aer condiționat la interval de 3 minute. Când utilizați modulele AUTO (AUTOMAT), COOL (RĂCIRE) sau HEAT (ÎNCĂLZIRE), măsurarea temperaturii ambientale de către telecomandă (și nu de către unitatea interioară) va permite aparatului de aer condiționat să optimizeze temperatura din jurul dvs. și să asigure un confort maxim.

**NOTĂ:** Apăsați și mențineți apăsat butonul „Boost” timp de șapte secunde pentru a activa/dezactiva funcția de memorie a funcției Follow Me.

- Dacă funcția de memorie este activată, pe ecran este afișat „ON” timp de 3 secunde.
- Dacă funcția de memorie este dezactivată, pe ecran este afișat „OFF” timp de 3 secunde.
- În timp ce funcția de memorie este activată, apăsarea butonului „ON/OFF”, schimbarea modului sau întreruperea alimentării cu energie nu va anula funcția Follow me.

### Funcția AP ( ⌘ )(unele unități) :

Selectați modul AP pentru a configura rețeaua wireless. Pentru unele unități, nu funcționează la apăsarea butonului „SET”. Pentru a intra în modul AP, apăsați continuu butonul „LED” de șapte ori în 10 secunde.

Designul și specificațiile pot fi modificate fără notificare prealabilă pentru îmbunătățirea produsului. Contactați agenția de vânzări sau producătorul pentru detalii.

**CR247-RG10A(B2S)**  
**1611700002201**  
**2021.12.16**

技术要求:

尺寸A5,大度  
80克双胶纸  
装订,黑白