



DIVISION GAS
SOLUTIONS

Termostat programabil DG909 RF

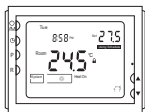
Ghid de utilizare



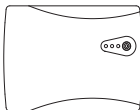
ÎN ACEST GHID

SPECIFICAȚII ȘI CARACTERISTICI	3
DESCRIEREA SISTEMULUI	4
MONTAJ TERMOSTAT DG909 RF	6
PROGRAMAREA TERMOSTATULUI	9
SETĂRI	11
ALEGEREA MODURILOR DE FUNCȚIONARE	15
FUNCȚII SUPLIMENTARE	17
MONTAJUL RECEPTORULUI.....	20
UTILIZAREA RECEPTORULUI	24
DECLARAȚIE DE CONFORMITATE	27
REFERINȚE NORMATIVE	27
CERTIFICAT DE GARANȚIE	28

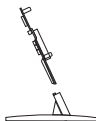
ÎN ACEASTĂ CUTIE VEȚI GĂSI:



Termostat
DG909 RF



Receptor



Stand și
placă de
montaj



Baterii
alcaline



Șuruburi
și dibluri

Imagini cu titlu de prezentare și pot suferi modificări.

SPECIFICAȚII

Alimentare termostat	Baterii tip AA 2 buc.
Alimentare receptor	230VAC 50/60Hz
Frecvență	868Mhz
Temperatura de funcționare	0°C ... 50°C
Intervalul de setare a temperaturii	5°C ... 35°C
Increment de setare al temperaturii	0.5°C
Interval măsurare temperatură ambientală	5°C ... 35°C
Dimensiuni	115 x 90 x 32mm
Releu	16A(L1, N1), 3A(COM, NC, NO)
Culoare	Alb

CARACTERISTICI

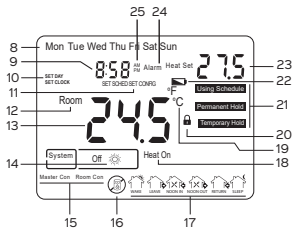
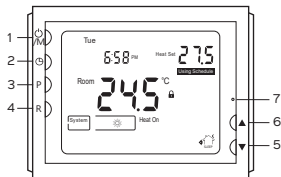
- Afișaj LCD iluminat mare. Afișează simultan temperatura camerei și temperatura setată
- Memorarea setărilor chiar și în cazul unei căderi de curent sau schimbarea bateriilor
- Temperatura afișată în grade Celsius (°C)
- 4/6 intervale de programare pe perioadă / zi
- Protecție la îngheț, funcție de protecție a pompei din centrală
- Recalibrarea temperaturii afișate pe display
- Adaptare și ajustare inteligentă a temperaturii
- Poate fi poziționat oriunde în casă
- Indicator nivel de energie scăzut pentru baterie
- 100m rază de acțiune în câmp deschis
- Blocarea termostatului cu cod tip PIN

DESCRIEREA SISTEMULUI




DG909 RF este un termostat programabil construit pentru a controla temperatura ambientală.

Acest tip de termostat are 2 componente: Receptorul și termostatul DG909 RF. Receptorul este proiectat pentru a transmite informațiile către termostat și pentru a controla temperatura.

Termostatul servește ca interfață pentru utilizator și controlul temperaturii. Cele două unități comunică prin Radiofrecvență (RF).



LEGENDĂ BUTOANE ȘI DISPLAY

1. Buton pornire/protecție îngheț/oprire  M
2. Buton de setare a ceasului  , și a zilei săptămânii
3. Buton de setare a programului **P**
4. Buton de revenire sau stabilire a setărilor personalizate **R**
5. Jos sau buton de descreștere a temperaturii ▼
6. Sus sau buton de creștere a temperaturii ▲
7. Buton de revenire la setările prestabilite din fabrică (RESET)
8. Afișează ziua curentă
9. Afișează ora curentă
10. Informează dacă pentru editare este selectată ora sau ziua
11. Informează despre modul de configurare
12. Modul curent de încălzire, pardoseală / cameră
13. Afișează temperatura camerei
14. Afișează simbolul  când termostatul este pornit sau “Off” (oprit) când acesta este oprit
15. Este activ doar în modul de programare
16. Avertizare fereastră deschisă
17. Intervalul activ / Intervalele disponibile
18. Indică dacă centrala funcționează (încălzește camera)
19. Afișează scala de măsurare a temperaturii selectată
20. Indică dacă butoanele sunt blocate
21. Modurile de funcționare disponibile
22. Indicator pentru baterie cu nivel scăzut
23. Afișează temperatura setată (dorită)
24. Indică existența unei erori în sistem
25. **AM** - Dimineață, **PM** - După-amiază

INSTALAREA TERMOSTATULUI

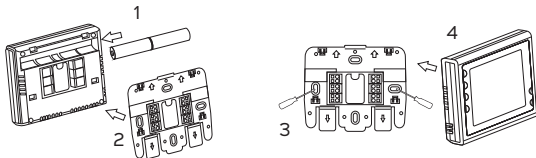
Înlăturați capacul termostatului prin tragerea ușor a acestuia dinspre partea superioară. Adăugați 2 baterii AA respectând polaritatea, reatașați capacul.

Puteți instala termostatul în poziție fixă pe unul dintre pereții camerei, vă puteți folosi de suportul inclus pentru poziționare și conexiunile electrice. Recomandăm o poziționare de minim 20cm față de tocul ușii și 150cm față de podea.

Instalarea fixă pe perete

Detashați capacul termostatului și folosiți-l pentru a marca locul găurilor de fixare. Fixați capacul de perete folosind cele 2 șuruburi și dibluri din pachet. Aplicați termostatul de capac împingând ușor.

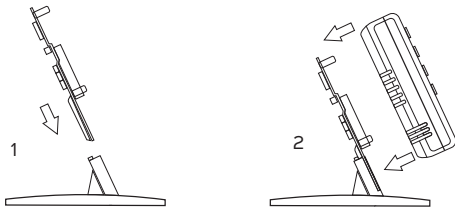
ATENȚIE! Nu instalați termostatul pe suprafețe metalice!



INSTALAREA TERMOSTATULUI

Instalarea pe suport

Dacă doriți ca termostatul să fie ușor repositionabil oriunde în cameră, detașați capacul termostatalui, inserați-l în suport, în orientarea corectă (ar trebui ca picioarele capacului să coboare toată sa sania suportului). Aplicați termostatul de capac împingând ușor.



ATENȚIE! Evitați să plasați termostatul pe suprafețe metalice, în lumina directă a soarelui sau lângă surse de caldură/frig. Nu plasați termostatul la mai puțin de 1m față de alte echipamente electronice pentru a preveni interferențele. Nerespectarea acestor recomandări pot afecta funcționarea optimă a termostatalui și implicit a centralei.

ERORI, DEPANARE

Eroarea afișată	Remediu (Soluție)
Simbol baterie cu linie oblică	Bateriile sunt descărcate și necesită înlocuire sau încercați utilizarea de baterii alcaline.
roomERR	Eroare senzor termostat. Contactați un reprezentant.
Ecranul nu afișează informații sau funcționează defectuos	Apăsați ușor butonul RESET.
Nu pot debloca termostatul, am uitat codul de acces.	Înlăturați bateriile din termostat pentru o perioadă lungă (peste 60 min.) sau folosind o agrafă apăsați pe butonul RESET. Adăugați o parolă nouă din meniul de setări.
Am modificat setările iar termostatul nu mai funcționează corespunzător. Cum revin la setările din fabrică?	Navigați în meniul de setări. Mențineți apăsat butonul "R" pentru 3 secunde. Display-ul va afișa "def" indicând că termostatul a fost readus la setările din fabrică.
Er2	Eroare de conectare cu Receptorul. Verificați conexiunea. Verificați dacă Receptorul este pornit iar termostatul este în raza de acțiune. Repetați imperecherea dintre termostat și Receptor.

RECOMANDARE

Dacă nu veți utiliza termostatul pentru o perioadă îndelungată sau în cazul în care nu este nevoie de încălzire, înlăturați bateriile pentru a preveni eventuale scurgeri din acestea și pentru a le extinde durata de viață.

PROGRAMAREA TERMOSTATULUI

După ce vă asigurați că acesta a fost pornit cu ajutorul butonului , setați ceasul termostatului.

Apăsați scurt butonul  (minutele vor clipi). Cu ajutorul butoanelor  și  setați minutele.

Apăsați scurt butonul  (ora va clipi). Cu ajutorul butoanelor  și  setați ora.

Apăsați scurt butonul  (ziua va clipi). Cu ajutorul butoanelor  și  setați ziua.

La final apăsați **R** pentru a salva și a ieși din meniu.

Programarea modului de încălzire se face în 4 perioade de 7 zile, 5+2 zile, 5+1+1 zile sau oprit.

Fiecare perioadă permite editarea a 4 sau 6 intervale pentru fiecare zi.

PROGRAMAREA TERMOSTATULUI

SFAT: Din fabrică termostatul este setat pe perioada de 7 zile cu 6 intervale. Puteți modifica tipul programului (perioade și intervale) folosind meniul de setări (mai multe detalii în paginile următoare).

Porniți termostatul apăsând butonul /M.

Apăsați scurt butonul **P** pentru a intra în modul de configurare. Termostatul va intra în prima zi, primul interval de programare.

Cu ajutorul butoanelor **▲** și **▼** setați ziua. Apăsați scurt **P** pentru a seta ora de începere a intervalului.

Apăsați butonul **P**, va clipi temperatura și cu ajutorul butoanelor **▲** și **▼** setați temperatura intervalului. Confirmați apăsând butonul **P**.

Apăsând butonul **P** termostatul va intra în al doilea interval de programare. Repetați pașii de mai sus pentru a programa zilele rămase.

Apăsați butonul **R** pentru a reveni la meniul principal.

Dacă nici un buton nu va fi apăsat timp de 15 de secunde, termostatul va salva setările și va ieși din meniul respectiv.

SETĂRI

Pentru a accesa meniul de configurare asigurați-vă că termostatul este în modul "Oprit" (apăsați butonul **Ō/M**). Apoi țineți apăsat timp de 3 secunde butonul **P**. Găsiți structura acestui meniu în tabelul de mai jos. Puteți părăsi meniul apăsând butonul **R**.

Pas	Afișare (setari din fabrică)	Apăsați ▲ sau ▼ pentru a selecta / modifica	Descriere
1	CL (0)	-4 ... +4	Ajustați temperatura afișată cu ± 4°C
2	AH (35.0)	20 ... 35 (°C)	Alegeți limita temperaturii maxime
3	AL (5.0)	5 ... 20 (°C)	Alegeți limita temperaturii minime
4	FC (C)	C / F	Alegeți afișarea temperaturii în °C sau °F
5	bL (05)	00 / 05 / 15	Durata de iluminare al display-ului (secunde)
6	db (0.5)	0.5 ... 3.0	Modificați histereza între 0.5°C și 5°C.
7	P51 (7)	0 / 2 / 3 / 7	Selectați tipul de program care va fi utilizat
8	P52 (6)	4 / 6	Selectați numărul de intervale care pot fi ajutate într-o zi, 4 sau 6 intervale.
9	OC (24)	12 / 24	Selectați modul de afișare al ceasului, 12 ore (AM + PM) sau 24 ore.
10	ES (OFF)	On / Off	Activați sau dezactivați ajustarea inteligentă.
11	Cod (0000)	0000 - 9999	Setați / modificați codul de deblocare a butoanelor.

SETĂRI

Descrieri extinse ale pașilor de mai sus:

- 1. Recalibrarea ajustărilor de temperatură.** Termostatul dumneavoastră a fost calibrat din fabrică să afișeze o anumită temperatură. Veți putea schimba această temperatură astfel încât să se potrivească cu cerințele dumneavoastră. Acest lucru este util dacă proprietarul dorește ca citirea să fie în concordanță cu temperatura afișată de un alt aparat.
- 2. Setarea temperaturii maxime.** Această opțiune vă oferă posibilitatea să setați o temperatură maximă. Setarea din fabrică este de **35°C**, dar aceasta poate fi schimbată cu o temperatură în intervalul 20°C ... 35°C în trepte de 0.5°C.
- 3. Setarea temperaturii minime.** Această opțiune vă oferă posibilitatea să setați o temperatură minimă. Setarea din fabrică este de **5°C**, dar aceasta poate fi schimbată cu o temperatură în intervalul 5°C ... 20°C în trepte de 0.5°C.
- 4. Modul de afișare a temperaturii.** Termostatul poate afișa temperatura în grade Celsius (°C) sau Fahrenheit (°F).
- 5. Selectarea timpului de iluminare a display-ului** (între 0 și 15 secunde). Modificarea se face cu ajutorul tastelor ▲ și ▼.
- 6. Reglajul histerezei.** Exemplu: Dacă temperatura a fost setată la 22°C și histereza a fost setată la 0.5°C, sistemul de încălzire va porni când temperatura va ajunge la 21.5°C și se va opri când

SETĂRI

se va atinge 22.5°C. O valoare redusă a histerezei poate afecta negativ durata de viață a termostatului și a echipamentelor conectate. Este recomandată utilizarea valorilor predefinite din fabrică.

7. Moduri de programare. Pentru a se adapta cât mai bine nevoilor dvs., termostatul dispune de 3 moduri de programare sau posibilitatea de a le dezactiva total. Aceste programe sunt utile pentru a regla confortul cât mai apropiat de stilul și preferințele dvs.

[0] Programele sunt dezactivate.

[2] 5 zile + 2 weekend-uri.

[3] 5 zile + Sâmbătă + Duminică.

[7] Setări separate pentru fiecare zi în parte.

8. Intervale. Când utilizați programele de încălzire de la punctul anterior, aveți posibilitatea de a regla în detaliu și momentele din zi în care încălzirea funcționează. Selectați câte intervale vor fi disponibile pentru programare: **4** sau **6** intervale într-o zi.

9. Formatul orei. Termostatul permite afișarea orei în format de 12 sau 24 ore. Dacă selectați formatul de 12 ore alături de oră va fi afișat **AM** (dimineață) sau **PM** (după-amiază) în funcție de momentul zilei.

10. Ajustarea Inteligentă permite pornirea încălzirii înainte ca programul care urmează să fie activat și astfel să se atingă valorile termice setate cât mai ușor și confortabil posibil.

SETĂRI

Termostatul va utiliza o curbă de învățare bazată pe ultimile 7 zile de utilizare pentru a prezice cât de mult va dura ca temperatura setată să fie atinsă și se va adapta constant cu ajutorul unui algoritm. Această opțiune poate fi utilă atunci când există fluctuații de temperatură sau există setări programate cu diferențe de temperatură foarte mari.

- 11. Blocarea termostatului.** Termostatul vă oferă posibilitatea de a bloca tastele acestuia folosind un cod de acces. Această opțiune este utilă pentru a limita accesul persoanelor neautorizate sau pentru a preveni accesul copiilor. Folosiți ▲ și ▼ pentru modificarea cifrelor și P pentru selectarea segmentului următor.

ALEGEREA MODURILOR DE FUNCȚIONARE

Termostatul poate funcționa în următoarele moduri:

Modul “**USING SCHEDULE**” (Folosesc Programul)

Acest mod va utiliza setările aplicate perioadelor de încălzire programate de utilizator. Pentru a modifica programul activ:

1. Accesați meniul de setări apăsând scurt butonul **P**.
2. Ziua afișată pe ecran va clipi, apăsați ▲ sau ▼ pentru a selecta ziua dorită. Confirmați apăsând scurt butonul **P**.
3. Timpul va clipi. Apăsați ▲ sau ▼ pentru seta ora de start a intervalului din perioadă/zi. Confirmați apăsând butonul **P**.
4. Temperatura va clipi. Apăsați ▲ sau ▼ pentru seta temperatura dorită perioadei programului. Confirmați apăsând scurt butonul **P**.
5. Ați terminat de setat primul interval din cele 4 sau 6 disponibile ale perioadei/zilei, în continuare timpul va clipi indicând demararea editării următorului interval. Puteți apăsa butonul **R** pentru a termina de editat programul și a salva sau apăsați scurt butonul **P** pentru a edita următorul interval.

Odată finalizat procesul de editare al programului de încălzire, confirmați și salvați setările apăsând scurt butonul **R**. Dacă termostatul nu va primi o comandă în următoarele 30 de secunde, acesta va salva setările în mod automat.

ALEGEREA MODURILOR DE FUNCȚIONARE

Modul “**TEMPORARY HOLD**” (Menținere Temporară)

Acest mod permite utilizatorului să modifice temporar programul activ și se va dezactiva automat atunci când următoarea perioadă a programului **USING SCHEDULE** urmează să se activeze. Pentru a activa acest mod, apăsați ▲ sau ▼ în orice moment iar această acțiune va modifica direct temperatura (pre)setată. Pentru a dezactiva acest mod și a reveni la modul programat bazat pe zile și perioade, apăsați scurt butonul **R**.

Modul “**PERMANENT HOLD**” (Menținere Permanentă)

Opțiunea vă permite să mențineți o temperatură constantă în fiecare zi și oră a săptămânii, independent de setările programului, acest mod va ignora setările existente.

Activați acest mod prin apăsarea tastei **P** timp de 5 secunde. În momentul în care modul este activ, pe ecran va apărea simbolul **PERMANENT HOLD**. Odată activ, puteți modifica temperatura oricând folosind tastele ▲ sau ▼. Dezactivați acest mod apăsând butonul **P** sau **R**, termostatul revenind în modul programat **USING SCHEDULE**.


FUNȚII SUPLIMENTARE

Termostatul este prevăzut cu o serie de caracteristici pentru îmbunătățirea confortului:

Blocarea tastelor cu cod

Această caracteristică vă permite să blocați termostatul, iar când funcția este activată, orice modificare a setărilor este dezactivată.

Activați funcția ținând apăsată butoanele ▲ și ▼ în același timp timp de 3 secunde.

Când funcția este activă, este afișat simbolul de blocare . Puteți debloca termostatul apăsând orice buton și apoi să introduceți codul de deblocare pe care l-ați setat în setările termostatului (implicit 0000). Pentru a introduce următoarea cifră de cod, apăsați butonul P. Modificați numărul cu ▲ și ▼. Confirmați codul cu R.


Simbolul de blocare  dispare pe ecran.

Codul poate fi modificat în setările avansate ale termostatului.

FUNȚII SUPLIMENTARE

Ajustarea inteligentă a temperaturii

Ajustarea Inteligentă permite pornirea încălzirii înainte ca programul care urmează să fie activat și astfel să se atingă valorile termice setate cât mai ușor și confortabil posibil. Termostatul va utiliza o curbă de învățare bazată pe ultimile 7 zile de utilizare pentru a prezice cât de mult va dura ca temperatura setată să fie atinsă și se va adapta constant cu ajutorul unui algoritm.

Pentru a activa/dezactiva această funcție navigați meniul de setări folosind butonul **P** până când valoarea **ES** este afișată. Apăsați ▲ sau ▼ pentru a activa/dezactiva funcția. Atenție, pentru a putea accesa meniul de setări, termostatul trebuie să fie oprit (apăsați scurt butonul .

Detectarea automată “Fereastră Deschisă”

Funcția se activează, când temperatura camerei scade brusc cu 1.5°C sau mai mult în ultimele 3 minute. Termostatul oprește încălzirea pentru a preveni pierderile inutile de energie. Funcția se dezactivează când (1) temperatura camerei crește, (2) după 30 de minute de la activarea funcției sau (3) dacă utilizatorul apasă pe oricare dintre butoanele termostatului. Termostatul revine apoi la modul său de lucru anterior.

Când funcția este activă, simbolul  va fi afișat pe display.

CONECTAREA TERMOSTATULUI CU RECEPTORUL

Termostatul și receptorul sunt împerecheate din fabrică însă dacă acest lucru nu este disponibil urmați pașii de mai jos:
SFAT: Găsiți instrucțiuni mai detaliate în paginile următoare.

Pe scurt:

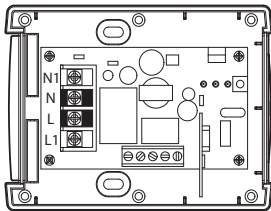
1. Opriți receptorul apăsând butonul acestuia. Țineți butonul de selecție apăsat pentru 4 secunde până LED-ul galben se aprinde.
2. Opriți termostatul și asigurați-vă că pe ecran apare "Off" (termostatul este oprit). Țineți butonul R apăsat pentru 4 secunde. Pe ecran se va afișa "01" semn că împerecherea cu receptorul a fost realizată cu succes iar pe receptor LED-ul galben va confirma acest lucru clipind pentru câteva momente.
3. Porniți termostatul (C/M) și receptorul (apăsați scurt butonul acestuia).

MONTAJUL RECEPTORULUI

Porturile **N, L (2 și 3)** - alimentare
230 VAC.



Porturile **N1, L1 (1 și 4)** - ieșire 230
VAC. Doar pentru aplicațiile care
au nevoie de impuls în 230 VAC.



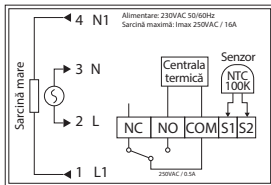
SCHEMA DE CONEXIUNE

L, N (porturile 2 și 3) - Alimentare
230 VAC (regleta neagră).

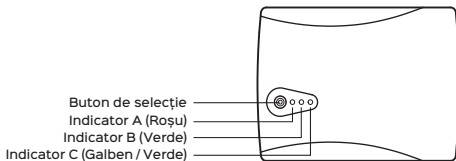
L1, N1 (porturile 1,4) doar pentru
aplicații care au nevoie de impuls
în 230 VAC (regleta neagră).

NO, COM (porturile 2 și 3) -
Centrala termică (regleta verde).

S1, S2 (porturile 4 și 5) -
Intrare senzor de pardoseală.



MONTAJUL RECEPTORULUI



Deoarece aceste echipamente comunică folosind tehnologia radiofrecvență te rugăm să acorzi o atenție sporită instalării. Amplasarea lor, precum și structura clădirii pot afecta performanța sistemului.

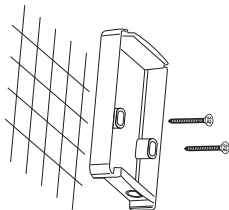
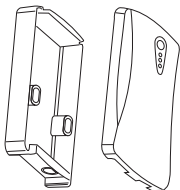
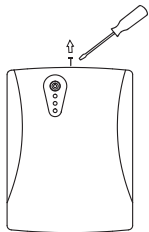
Într-o clădire rezidențială tipică, cele două echipamente ar trebui să comunice eficient la o distanță de 50 m, iar în spațiu deschis la 100 m. De notat că pereții și tavanele pot reduce semnalul radio, puterea semnalului este invers proporțională cu numărul de pereți și tavane dintre termostat și receptor. Oțelul și / sau folia metalică din structura clădirii reduc și mai mult puterea semnalului radio. Astfel, este de preferat ca receptorul să fie instalat într-un spațiu deschis la o distanță de cel puțin 30 cm de orice obiect metalic (cutii de perete, boiler, etc.) și de cel puțin 1 metru distanță de alte echipamente electrice (radio, TV, PC, etc.).

MONTAJUL RECEPTORULUI

Conectează corespunzător cablul de alimentare și de control pentru centrală sau pardoseală. Verifică atent să corespundă cu schema electrică din acest manual sau cea imprimată pe interiorul capacului. După ce ai conectat toate firele, închide carcasa și pune șurubul superior la loc.



Cuplarea necorespunzătoare a cablurilor electrice poate duce la distrugerea receptorului sau a aparatelor conectate!



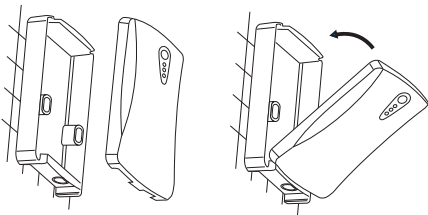
MONTAJUL RECEPTORULUI



ATENȚIE!
PERICOL DE
ELECTROCUTARE

Instalarea trebuie efectuată de personal calificat. Înainte de instalare, asigură-te că ai citit toate instrucțiunile de utilizare din acest manual și instrucțiunile de utilizare a dispozitivelor care sunt conectate la receptor sau la rețea. Oprește sursa de alimentare principală.

Deschide carcasa receptorului deșurubând șurubul de pe partea superioară a carcasei. Acum deschide cu atenție carcasa din față. Instalează carcasa pe un perete cu șuruburile incluse.



UTILIZAREA RECEPTORULUI

Pornirea / oprirea receptorului

Dispozitivul are un singur buton și cu acesta poți controla toate funcțiile dispozitivului. Funcția primară a butonului este desigur pentru pornirea și oprirea dispozitivului. Poți face acest lucru apăsând scurt pe acesta. Dacă receptorul este conectat la o sursă de alimentare și acesta este oprit, niciunul dintre indicatoarele LED nu trebuie să fie active. Când receptorul este pornit, LED-ul A este întotdeauna aprins.

Centrala activă

Când termostatul dă comanda pentru încălzire, LED-ul B se va aprinde. Când nu mai există nevoie de încălzire, acesta se va stinge.

Verificarea comunicării între dispozitive

Când termostatul comunică cu receptorul sau invers, LED-ul C va lumina intermitent câteva momente. Astfel poți verifica dacă comunicația dintre dispozitive funcționează. De exemplu, dacă vei crește sau vei reduce temperatura pe termostat, receptorul ar trebui să confirme comanda prin clipirea indicatorului C.

UTILIZAREA RECEPTORULUI

Preluare manuală

Receptorul are o opțiune pentru a activa manual modul de ieșire forțată care obligă ieșirea (și implicit centrala) să fie întotdeauna pornită.

Receptorul va ignora orice comunicație făcută de termostat și acest mod va rămâne activ până la dezactivarea manuală. Acest mod este util dacă termostatul funcționează defectuos și este nevoie să pornești încălzirea. Pentru activare urmează pașii următori:

- Oprește receptorul (niciun LED nu ar trebui să fie aprins).
- Ține apăsat butonul pentru 8 secunde. După primele 3 secunde, ignoră LED-ul C care se va aprinde și continuă să apeși butonul până când LED-urile A și B se vor lumina în culoarea verde.
- Receptorul este în modul manual "Ieșire Forțată".

Pentru a dezactiva acest mod, apasă scurt butonul de selecție. Receptorul se va opri.

UTILIZAREA RECEPTORULUI

Limitarea temperaturii

Această funcție este disponibilă doar dacă un senzor de temperatură extern este atașat receptorului.

Activare/Dezactivare: Cu receptorul oprit apăsa scurt butonul de selecție al acestuia pentru activare, LED-ul roșu va lumina. Tine apăsat pe butonul de selecție până când LED-ul roșu (A) devine verde. Acest lucru confirmă intrarea în modul de setare a limitării temperaturii.

LIMITARE LA 30°C

Apasă scurt butonul de selecție, LED-urile A și B vor lumina intermitent verde, iar temp. va fi setată la 30°C.

LIMITARE LA 40°C

Apasă scurt butonul de selecție, LED-urile A și C vor lumina verde și respectiv galben, intermitent. Temp. va fi setată la 40°C.

LIMITARE LA 55°C

Apasă scurt butonul de selecție, LED-urile A, B și C vor lumina verde, verde și respectiv galben, intermitent. Temp. va fi setată la 55°C.

SALVAREA SETĂRILOR

După setarea temp. alese, apăsa lung butonul de selecție pentru a salva setările și a reveni în modul stand-by (LED-ul A Roșu iluminat). În lipsa acestei acțiuni, după 8 secunde, receptorul revine în modul stand-by și va aplica automat modificările efectuate.

DECLARAȚIE DE CONFORMITATE

Importator: HOMPLEX S.A.
Adresa: Str. Lunca Corbului nr. 2, Sector 3, București
Telefon: 0374.49.49.49
Service: service@homplex.ro
Contact: contact@homplex.ro

Dispozitivul Termostat DG909 RF la care se referă această declarație nu pune în pericol viața, sănătatea sau securitatea muncii; nu produce un impact negativ asupra mediului și este în conformitate cu Legislația Europeană.

Producătorul își rezervă dreptul de a efectua modificări tehnice la produs fără o notificare prealabilă a consumatorilor. Consumatorul este protejat de orice neconformitate a produsului timp de 24 luni de la achiziție în concordanță cu Directiva Europeană EC/44/1999.

REFERINȚE NORMATIVE



Produsul este în conformitate cu legislația relevantă a Uniunii Europene:

EN 62368-1:2014+A11:2017, ETSI EN 301 489-1 + 301 489-1 + 489-17, EN 55032:2015, EN 55035:2017, EN 61000-3-2:2014, EN 61000-3-3:2013 A1:2019, ETSI EN 300 220-1 + 220-1 + 328, EN 62311:2008

CERTIFICAT DE GARANȚIE

Importator: S.C. HOMPLEX S.A.

Adresa: STR. LUNCA CORBULUI NR. 2, SECTOR 3, BUCUREȘTI

Vânzător

Adresa

Semnătura / Ștampila

Conform legislației în vigoare, termostatul dumneavoastră **DG909 RF** beneficiază de garanție timp de 2 ani (24 luni) pentru persoanele fizice și juridice (dacă cele din urmă le achiziționează în vederea exploatării comerciale). Drepturile consumatorului sunt prevăzute în Ordonanța 21/1992, actualizată la data de 27.12.2008, precum și în Legea nr 449/2003, reglementată prin O.U.G.174/2008.

Cele 24 de luni în care produsul este acoperit de garanție sunt calculate din momentul în care se realizează achiziția acestuia de către Clientul final (dumneavoastră). Certificatul de garanție este valabil doar în prezența facturii fiscale sau a bonului fiscal în original furnizate de Comerciant (Magazin) atunci când ați achiziționat produsul. Documentele trebuie să fie în bună stare, lizibile, fără modificări sau deteriorări.

Homplex S.A. atestă că produsul dumneavoastră a fost fabricat în conformitate cu normele Uniunii Europene, utilizându-se tehnologii și materiale adecvate. Durata medie de utilizare a produsului este de 5 ani cu mențiunea că acesta trebuie utilizat conform specificațiilor din manualul de utilizare regăsit în cutia produsului.

În momentul achiziționării, Cumpărătorul are obligația să anunțe atât Importatorul (Homplex S.A.), cât și magazinul partener de orice neconformitate a produsului în termen de 48 ore, incluzând defectele fizice (deteriorări ale ecranului, zgârieturi etc.), accesoriile (exemplu: suport perete sau suport birou) și documentații (bon sau factură, manual utilizare, certificat garanție) lipsă, incomplete sau deteriorate. Garanția produsului este nominală și nu poate fi transmisă unei alte persoane!

CERTIFICAT DE GARANȚIE

Norme de protecție pentru utilizarea sigură a termostatlui DG909 RF:

1. Se interzice instalarea, utilizarea și manipularea produsului de către persoane care nu se află în deplinătatea capacităților senzoriale și motorii sau care nu dețin cunoștințe privind siguranța în utilizare a aparatelor electronice.
2. Se interzice utilizarea aparatului de către minori în lipsa unui adult responsabil de siguranța acestora pentru a evita apariția accidentelor.
3. Se interzice manipularea și utilizarea surselor active de electricitate în timpul instalării produsului, deoarece manipularea greșită sau atingerea accidentală a cablurilor neizolate poate reprezenta un pericol fatal pentru Consumator. Recomandăm instalarea aparatului de către o persoană autorizată căruia i-au fost aduse la cunoștință normele de protecție și siguranță în muncă.
4. Se interzice utilizarea aparatului în spații în care există pericol de explozie (exemplu: camere în care există acumulări de gaze naturale), electrocutare sau incendiu. Aparatul nu trebuie folosit în prezența substanțelor chimice de orice tip.
Homplex S.A. nu este responsabil de niciun accident, defect sau situație tehnică survenită ca urmare a conectării, manipulării, instalării sau depozitării defectuoase sau necorespunzătoare a produsului achiziționat.

Recomandări pentru utilizarea sigură a termostatlui DG909 RF:

1. Transportă produsul achiziționat în ambalajul original, alături de foliile de protecție (dacă este cazul) pentru a nu exista deteriorări cauzate de acesta. Nu pune pe produs alte obiecte grele care ar putea deteriora aparatul din interiorul cutiei și asigură-te că acesta se află într-un loc uscat.
2. Depozitează termostatul și receptorul (după caz) în spații cu temperaturi pozitive, ferit de căldura excesivă (maximum 50 °C) și umezeală.
3. Folosește pentru termostatul tău doar baterii alcaline noi (conform modelului compatibil specificat în manualul de utilizare) care nu prezintă scurgeri, deformări sau alte deteriorări.
4. Atunci când termostatul avertizează că bateriile sunt descărcate, înlocuiește-le cu unele conforme în cel mai scurt timp.
5. Inspectează bateriile alcaline din interiorul termostatlui la fiecare 6 luni și înlocuiește-le dacă acestea prezintă deteriorări de orice tip.
6. În timpul utilizării produsului, asigură-te că este departe de surse de căldură (spoturi, radiatoare, echipamente electrice) sau umezeală, de culoare de trecere a

CERTIFICAT DE GARANȚIE

curenților de aer sau uși și ferestre care stau mereu deschise.

7. Nu poziționa termostatul în interiorul corpurilor de mobilier, în razele directe ale soarelui, în spatele draperiilor sau a perdelelor.

8. Dacă alegi să montezi termostatul pe perete, asigură-te că între acesta și podea se află o distanță de 130-150 cm.

9. Curăță termostatul utilizând o lavetă moale și uscată. Nu folosi agenți de curățare, mai ales dacă compoziția acestora este chimică, bureți sau materiale corozive.

10. Dacă nu folosești termostatul o lungă perioadă de timp, oprește-l și îndepărtează bateriile acestuia.

Situații în care garanția termostatului DG909 RF se va pierde și va fi anulată:

1. Produsul achiziționat nu a fost utilizat în concordanță cu scopul stipulat în manualul de utilizare/ghidul de utilizare și implicit, scopul pentru care acesta a fost creat.

2. În timpul depozitării, manipulării sau utilizării nu au fost respectate mențiunile din documentele produsului, inclusiv cele specificate în paragraful anterior.

3. În părțile componente ale produsului au fost identificate urme de umezeală, apă sau alte lichide.

4. Bateriile alcaline utilizate nu au fost înlocuite la timp și nu s-au luat măsuri atunci când ele au suferit deteriorări. De asemenea, produsul își pierde garanția dacă a fost utilizat împreună cu un alt tip de baterie nerecomandat în manual/ghid sau în acest certificat.

5. S-a intervenit asupra produsului în afara indicațiilor date de producător.

6. Produsul a suferit modificări realizate de persoane neautorizate, precum dezasamblarea componentelor și după caz, înlocuirea acestora cu alte piese decât cele de origine (cele recomandate de producător).

7. Situația în care personalul autorizat de Homplex constată că avariile și deteriorările produsului achiziționat sunt datorate utilizării și întreținerii defectuoase, suprasolicitării aparatului sau montării incorecte a acestuia.

8. Situația în care funcționalitatea este afectată total sau parțial de acțiunea unor factori externi, precum șocuri mecanice sau electrice (supratensiune), căldură excesivă, umezeală, acțiunea substanțelor chimice, incendiere sau scurt-circuitare.

CERTIFICAT DE GARANȚIE

Situații apărute din cauza defecțiunilor de fabricație

În cazul în care au existat accidente produse din cauza termostatului **DG909 RF** în timpul celor 24 de luni și pentru care există suspiciuni că acesta ar fi fost provocate de defecțiuni de fabricație, daunele vor fi suportate pe cale amiabilă sau după caz, cu ajutorul instanțelor judecătorești, de către Homplex S.A.

Într-o astfel de situație, pentru a constata cauzele care au determinat defecțiunea tehnică și a confirma ipoteza proprietarului produsului, Cumpărătorul este obligat să anunțe imediat Vânzătorul și Importatorul privind incidentul, fără să intervină în niciun fel asupra produsului. Acesta va trebui returnat împreună cu documentele de achiziție (bonul fiscal sau factura fiscală), materiale doveditoare (dacă este cazul – înregistrări video sau imagini foto) și certificatul de garanție.

Procedura de reparare sau înlocuire a unui produs defect în garanție

Pentru verificarea tehnică a produsului și acordarea unui deviz (concluzie) în vederea soluționării unei situații, produsul dumneavoastră trebuie returnat Importatorului în cel mai scurt timp posibil. În colet trebuie să existe produsul achiziționat împreună cu toate accesoriile, dovada achiziției (bon fiscal sau factură) și certificat de garanție.

Înainte de a-l trimite, vă rugăm insistent să ne apelați la numărul de telefon 0374.49.49.49 (în zilele lucrătoare, de luni până vineri în intervalul orar 09:00 – 18:00, tarif normal), ori să ne scrieți pe adresa de e-mail service@homplex.ro. Vom evalua situația relatată de dumneavoastră și vă vom oferi un feedback referitor la trimiterea produsului pentru constatare – acest proces înlătură apariția situațiilor în care produsul este returnat nejustificat, fără a avea o defecțiune tehnică reală.

În cazul în care specialiștii noștri constată că produsul a fost returnat nejustificat, acesta funcționând în mod corespunzător, va trebui să achitați atât costul de transport (tur-retur), cât și taxa de constatare.

Dacă produsul are defecte de fabricație dovedite, atât costurile de transport, cât și cele de aducere la conformitate sau înlocuire vor fi suportate de Homplex S.A. în perioada de garanție. La termenul de garanție standard (24 de luni conform legislației în vigoare) va fi adăugată și perioada în care produsul se află în service, clientul neputând să utilizeze produsul – astfel, garanția produsului va fi prelungită.

Homplex S.A. va încerca să ofere Clientului devizul de service și implicit, soluția (înlocuirea produsului sau aducerea acestuia la confirmitate) în maximum 15 zile lucrătoare calculate din momentul recepționării coletului în service.



DIVISION GAS
S O L U T I O N S

